

Vážená paní
Ing.Barbora Floriánová
starostka
Městská část Praha – Dolní Chabry
Hrušovanské náměstí 253/5
184 00 Praha 8

Věc: Žádost o poskytnutí dotace

V Dolních Chabrech dne 19.11.2021

Vážená paní starostko,

dovoluji si Vás požádat, abyste projednala na schůzi rady zastupitelů žádost našeho Mysliveckého spolku o poskytnutí finančního daru ve výši 15.000,-- Kč na nákup krmiva, včetně krmiva medicijního a minerálního pro zvěř volně žijící v ekosystému, o kterou na katastrálním území Dolní Chabry pečujeme.

Součástí péče o zvěř je kromě udržování mysliveckých zařízení /krmelce, zásypy, slaniska, atd./ především přikrmování zvěře v době strádání, včetně prevence proti chorobám, na příklad průjmovitosti srnčí zvěře, podáváním léčebných produktů.

Vzhledem ke snižování rozlohy ploch osetých obilninami, přechodem na technickou vegetaci a rozvojem stavebních činností na úkor orné půdy se prudce zvýšila cena krmiva na trhu a péče o zvěř se tím stává rok od roku finančně náročnější.

Očekávaný průběh zimy nás nutí péči o zvěř zintenzivnit a předkládáním vhodných krmiv posílit šanci na přežití. Zároveň je nutná i péče o volně žijící živočichy, kteří nejsou předmětem lovu, například koroptve etc.

S příchodem jara kromě každoročního vyčištění a desinfekce krmelců a zásypů včetně jejich bezprostředního okolí, asanace okolí lizů a slanisek, budeme nuceni odstraňovat škody na mysliveckých zařízeních, vzniklých nepřízní počasí a mnohdy i vandalismem, což znamená další výdaje.

Nechceme nečinně, jak to ostatně ukládá nejen Zákon o myslivosti ale i zákon o ochraně přírody, přihlížet ke střetům, při nichž není ohrožen jenom řidič a poškozené vozidlo ale krutým způsobem končí život zvěře, mnohdy s nenarozenými mláďaty.

Proto chceme i v roce 2022 pokračovat v doplňování pachových ohradníků na silnicích, které protínají honitbu v katastrálním území městské části Dolní Chabry a HAGOPUR sady na srnčí a černou zvěř i aplikační válečky k užití na vybraná místa za účelem udržení černé zvěře mimo určenou oblast intervilánu, na příklad dětská hřiště, či zarostlé a neudržované pozemky a po dohodě s majiteli pozemků v naší honitbě zakládat políčka a remízky jako ochranná zátiší pro drobnou a srnčí zvěř..

Hlavním zdrojem finančních prostředků našeho Mysliveckého spolku, který s ohledem na svou povahu nemůže být výdělečně činný, jsou příspěvky jeho členů.

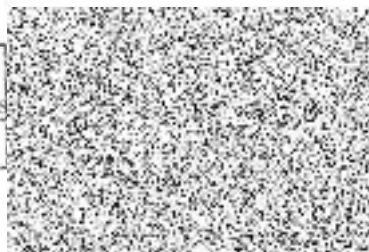
V souladu se zákonem o myslivosti i náš Myslivecký spolek svou činností pomáhá udržovat myslivecké tradice a zvyky jako součást českého národního kulturního dědictví, které má historické místo i v evropské kultuře. Zároveň organizuje pro mládež „Procházky s myslivci“, „Ukázky loveckých draveců“ i přednášky o přírodě a životě v ní, pro děti základních škol.

Někteří naši členové budou opět provádějí, ve spolupráci s charitativní organizací Lions Club Praha Strahov St.Giorgio screening na tupozrakost.

Z výše uvedených důvodů si Vás dovoluujeme požádat o laskavé posouzení naší žádosti o poskytnutí dotace.

Předem děkujeme za kladné vyřízení.

S pozdravem



ecany
300